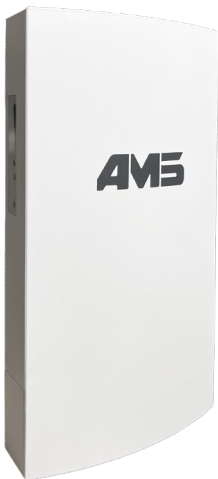


**Antenne longue portée
pour caméras de surveillance**
**Long distance antenna
for surveillance cameras**

VICAM-AMS-ANT-SLP



QUALCOMM



SIGNAL



POE



SPEED

EN

FR

DE

NL

ES

IT

For more detailed information:

→ www.ams-soltech.com

**Veillez lire attentivement ce manuel avant d'utiliser ce produit
et conservez-le comme document de référence.**

1. INVENTAIRE



Antenne
VICAM-AMS-ANT-SLP



**Câbles réseaux
RJ45 - 10 mètres**



**Bloc d'alimentation
«POE»**



Attaches métalliques

FR

Ne perdez pas le signal même au loin ! Grâce à cette antenne, vous capterez les images instantanément au delà de 1000 mètres !

AVERTISSEMENT

- Nous vous recommandons de faire installer votre matériel par un professionnel (cf rubrique mentions légales). Le non-respect des instructions peut-être à l'origine de dommages matériels et nuire au fonctionnement de l'appareil. Cela peut également compromettre la sécurité des personnes. Le non-respect de ces instructions ne saurait mettre en cause la responsabilité d'AMS.

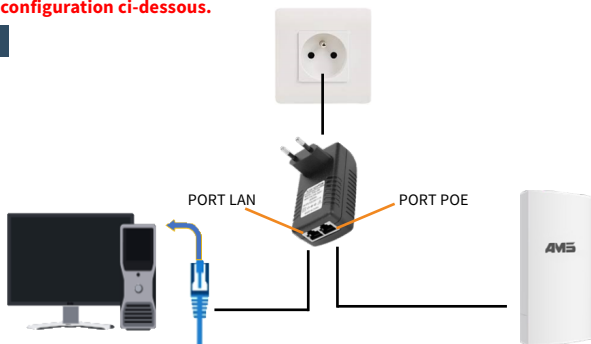
- Installation des antennes :
Positionnez les antennes suffisamment en hauteur et de façon à ce qu'elles ont une couverture d'émission le plus libre possible (pas d'obstacles de type : murs, arbres, structures métalliques ...).

CONFIGURATION VIA UN ORDINATEUR

SCHÉMA DE BRANCHEMENT DES 2 ANTENNES POUR LA PROGRAMMATION :

Commencer par brancher les deux antennes en suivant cette configuration ci-dessous.

FR



2. RAPPEL

1. Il est préférable de raccorder l'antenne que l'on souhaite configurer, juste avant de réaliser les manipulations. Cela évite toute confusion lorsqu'il y a plusieurs antennes.
2. Il n'est pas nécessaire de réaliser l'installation définitive du système pour la configuration.
3. Pour commencer, veillez à ce que l'antenne soit sous tension. Pour rappel, bloc d'alimentation dans une prise secteur 220/240V + câble réseau RJ 45 qui fait la liaison entre le port LAN de l'antenne et le port POE du bloc d'alimentation.
4. Dans le cas d'une configuration avec un ordinateur, raccordez le second câble RJ45 dans le port LAN du bloc d'alimentation puis au port réseau de l'ordinateur.
5. Configurez en première l'antenne qui servira d'émetteur / point d'accès. (Partie 1 du guide, page 34)

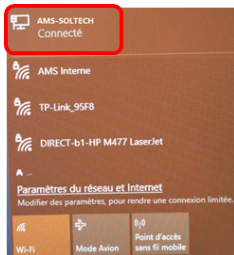
FR

Pour cette configuration, vous aurez besoin de 2 antennes longue portée.



3. INSTALLATION VIA UN ORDINATEUR

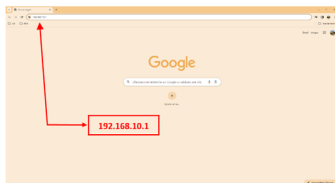
1 ÉMETTEUR / POINT D'ACCÈS - PREMIÈRE ANTENNE



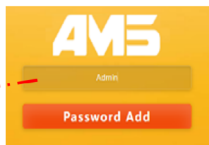
Quelques secondes après avoir mis l'appareil sous tension. Ouvrir la page des réseaux disponibles sur votre ordinateur et recherchez le signal de l'antenne « **AMS-SOLTECH** ». Connectez l'ordinateur à ce réseau.

Pas de mot de passe nécessaire pour la connexion.

Ouvrir votre navigateur Internet et tapez dans la barre d'adresse URL « **192.168.10.1** » pour afficher l'interface de configuration de l'antenne.

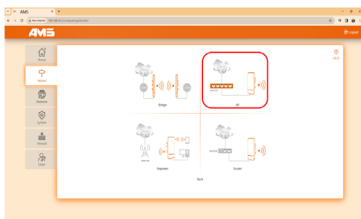
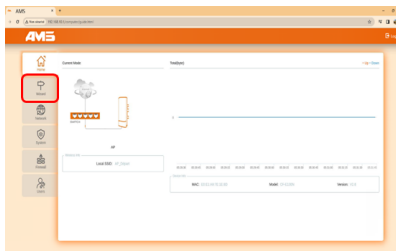


Tapez le mot de passe d'origine unique « **admin** » et cliquez sur le bouton pour accéder à l'interface.



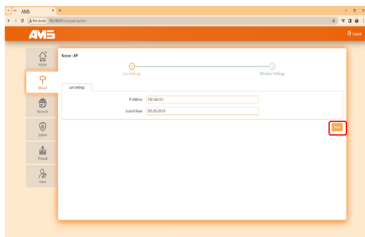
3. INSTALLATION VIA UN ORDINATEUR

Sur la page d'accueil de l'interface, cliquez sur l'onglet « **Wizard** » pour ouvrir la page des modes de fonctionnements disponibles.

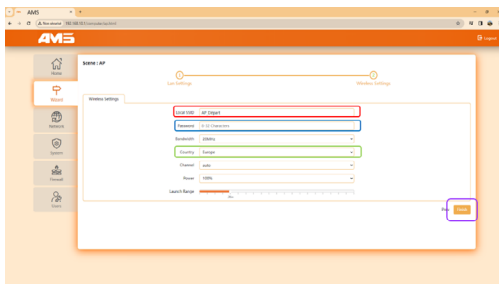


Sur la page « Wizard » des fonctions, choisir le mode « **AP** ».

Il n'y a rien à modifier sur cette page. Cliquez sur le bouton « **Next** ».



3. INSTALLATION VIA UN ORDINATEUR



FR

Sur cette page, c'est la personnalisation des informations qui concerne le réseau Wi-Fi de l'appareil.

Voici les trois seules informations qui sont à modifier. **NE MODIFIER RIEN D'AUTRE.**

« **Nom du réseau** »

« **Mot de passe du réseau** »

« **Pays** »

Il est important de définir un nom de réseau et un mot de passe pour la sécurité votre installation et pouvoir différencier les antennes.

Pour exemple;

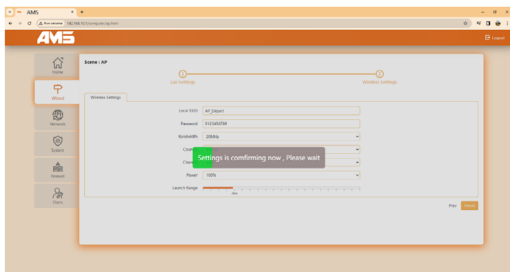
- **Nom du réseau** : AP_Départ.

- **Mot de passe du réseau** : jusqu'à 10 caractères comprenant des lettres majuscules/minuscules, des chiffres et des caractères spéciaux (**Bien conserver le mot passe choisi**).

- **Pays** : Choisir « Europe » pour ne pas avoir de dysfonctionnement par la suite.

- Cliquez sur le bouton « **Finish** » pour valider la configuration.

3. INSTALLATION VIA UN ORDINATEUR



Attendre que la programmation se termine.

A la fin du procédé, la page va disparaître et l'appareil va redémarrer de lui-même.

Ne débranchez pas l'alimentation de la première antenne, elle va servir dans la partie suivante.

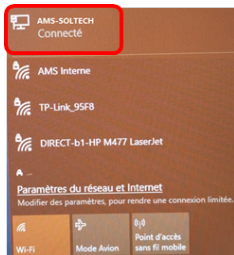
La fonction point d'accès est maintenant configurée.

Vous pouvez déconnecter le câble réseau de votre ordinateur et le raccorder au port LAN de votre box / routeur.



3. INSTALLATION VIA UN ORDINATEUR

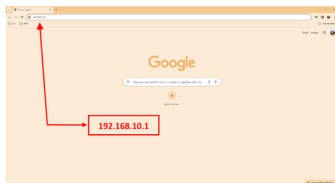
2 RÉCEPTION / MODE PONT - DEUXIÈME ANTENNE



Quelques secondes après avoir mis l'appareil sous tension. Ouvrir la page des réseaux disponibles sur votre ordinateur et recherchez le signal de l'antenne « **AMS-SOLTECH** ». Connectez l'ordinateur à ce réseau.

Pas de mot de passe nécessaire pour la connexion.

Ouvrir votre navigateur Internet et tapez dans la barre d'adresse URL « **192.168.10.1** » pour afficher l'interface de configuration de l'antenne.

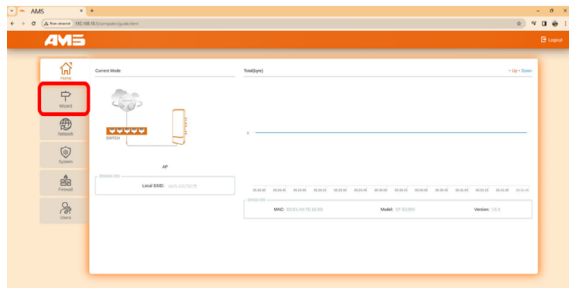


Tapez le mot de passe d'origine unique « **admin** » et cliquez sur le bouton pour accéder à l'interface.

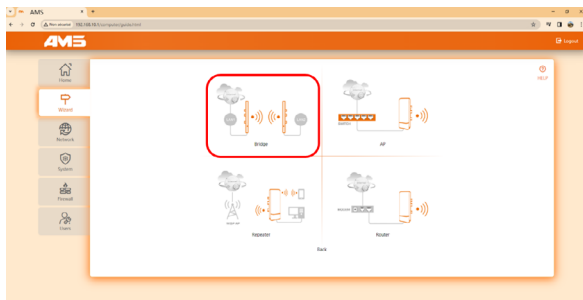


3. INSTALLATION VIA UN ORDINATEUR

Sur la page d'accueil de l'interface, cliquez sur l'onglet « **Wizard** » pour ouvrir la page des modes de fonctionnements disponibles.



Sur la page « Wizard » des fonctions, choisir le mode « **Bridge** ».

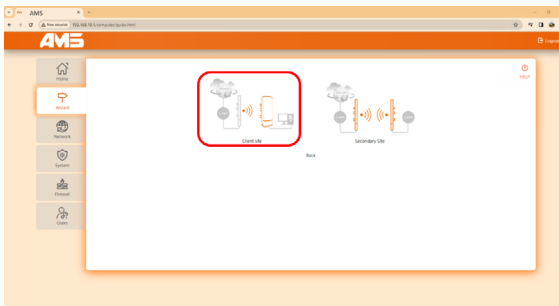


3. INSTALLATION VIA UN ORDINATEUR

Sur cette page, choisir le mode « **Station** ».



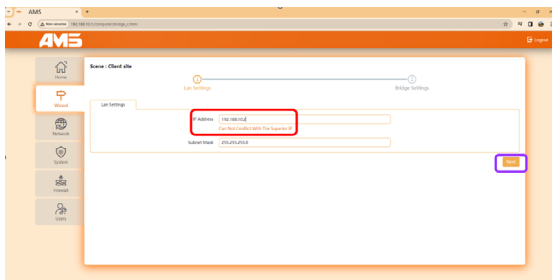
Sur cette page, choisir le mode « **Client Site** ».



3. INSTALLATION VIA UN ORDINATEUR

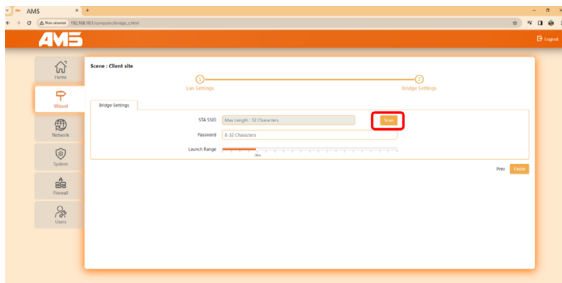
Pour cette étape, remplacez l'adresse IP d'origine **192.168.10.1** par une valeur supérieure : « **192.168.10.2** » par exemple.

Cliquez sur le bouton « **Next** ».



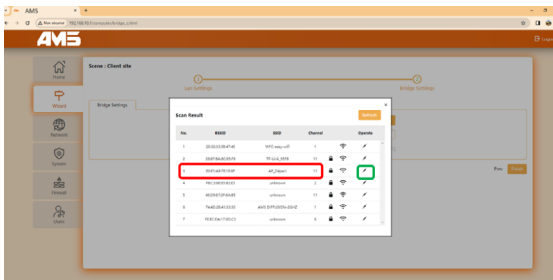
FR

Cliquez sur le bouton « **Scan** ». Pour lancer une recherche des réseaux Wi-Fi disponible.

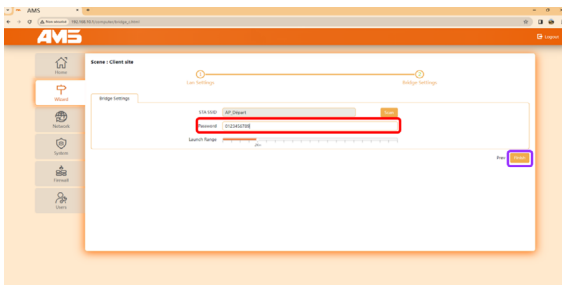


3. INSTALLATION VIA UN ORDINATEUR

Recherchez dans la liste des réseaux, le signal du point d'accès de l'antenne configuré en partie 1 (AP_Départ dans notre exemple). Cliquez sur l'icône « **Liaison** » pour sélection le réseau souhaité.



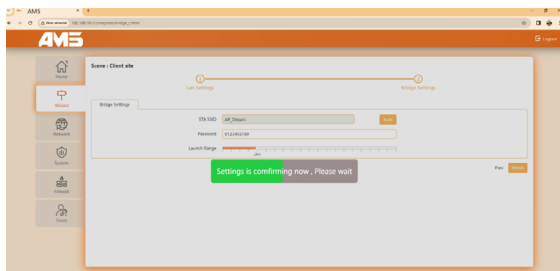
Tapez le mot de passe du réseau que vous avez déterminé.
Cliquez sur le bouton « **Finish** ». Pour lancer la configuration de l'antenne.



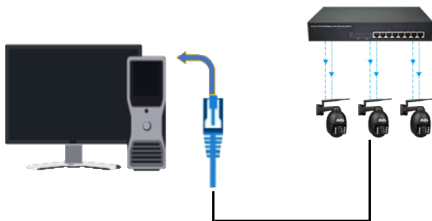
3. INSTALLATION VIA UN ORDINATEUR

Attendre que la programmation se termine.

A la fin du procédé, la page va disparaître et l'antenne va redémarrer d'elle-même. La fonction réception / mode pont est maintenant configurée et active.



Vous pouvez déconnecter le câble réseau de votre ordinateur et le raccorder au port LAN de l'installation dont vous souhaitez partager le réseau.



La communication entre les deux antennes est opérationnelle.

Nous vous recommandons de faire un essai de la communication sur une courte distance, avant de réaliser l'installation définitive.

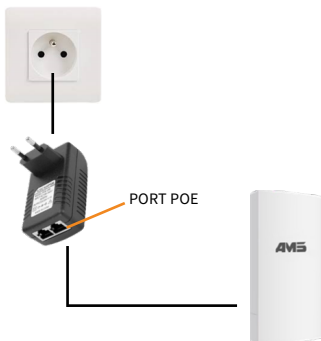
(Dans notre exemple, nous utilisons une caméra de surveillance préalablement installée et paramétrée pour une utilisation en réseau filaire : voir le manuel d'installation et utilisation de la caméra)

CONFIGURATION VIA UN SMARTPHONE (ANDROID ET IOS)

SCHÉMA DE BRANCHEMENT DES 2 ANTENNES POUR LA PROGRAMMATION :

Commencer par brancher les deux antennes en suivant cette configuration ci-dessous.

FR



4. RAPPEL

1. Il est préférable de raccorder l'antenne que l'on souhaite configurer, juste avant de réaliser les manipulations. Cela évite toute confusion lorsqu'il y a plusieurs antennes.
2. Il n'est pas nécessaire de réaliser l'installation définitive du système pour la configuration.
3. Pour commencer, veiller à ce que l'antenne soit sous tension. Pour rappel, bloc d'alimentation dans une prise secteur 220/240V + câble réseau RJ 45 qui fait la liaison entre le port LAN de l'antenne et le port POE du bloc d'alimentation.
4. Dans le cas d'une configuration avec un smartphone ou une tablette, ne pas raccorder le second câble RJ45 pour le moment.
5. Configurer en première l'antenne qui servira d'émetteur / point d'accès. (Partie 1 du guide, page 46)

FR

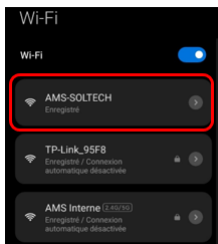
Pour cette configuration, vous aurez besoin de 2 antennes longue portée.



Avant de commencer la programmation, désactivez les données mobiles et la bascule automatique sur un meilleur réseau dans les paramètres de votre appareil.

5. INSTALLATION VIA UN SMARTPHONE

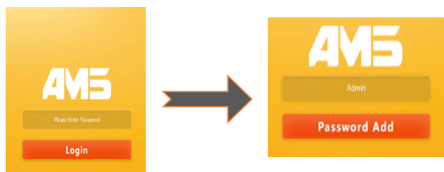
1 ÉMETTEUR / POINT D'ACCÈS - PREMIÈRE ANTENNE



Quelques secondes après avoir mis l'appareil sous tension. Ouvrir la page des réseaux disponibles sur votre appareil mobile et recherchez le signal de l'antenne « **AMS-SOLTECH** ». Connectez l'ordinateur à ce réseau.

Pas de mot de passe nécessaire pour la connexion.

Ouvrir votre navigateur mobile et tapez dans la barre d'adresse URL « **192.168.10.1** » pour afficher l'interface de configuration de l'antenne.



Tapez le mot de passe d'origine unique « **admin** » et cliquez sur le bouton pour accéder à l'interface.

5. INSTALLATION VIA UN SMARTPHONE

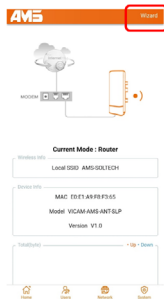
1.

Sur la page d'accueil de l'interface, cliquez sur l'onglet « Wizard » pour ouvrir la page des modes de fonctionnements disponibles.



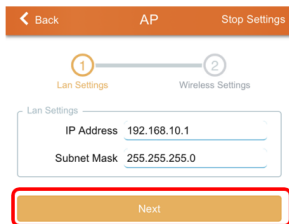
3.

Il n'y a rien à modifier sur cette page. Cliquez sur le bouton « Next ».



2.

Sur la page « Wizard » des fonctions, choisir le mode « AP ».



5. INSTALLATION VIA UN SMARTPHONE

← Back AP Stop Settings

1 ————— 2
Lan Settings Wireless Settings

Wireless Settings

Local SSID AMS-SOLTECH

Password 8-32 Characters

Bandwidth 20MHz

Country Europe

Channel auto

Power 100%

Launch Range 2Km

Finish

Sur cette page, c'est la personnalisation des informations qui concerne le réseau Wi-Fi de l'appareil.

Voici les trois seules informations qui sont à modifier. **NE MODIFIER RIEN D'AUTRE.**

« **Nom du réseau** »

« **Mot de passe du réseau** »

« **Pays** »

Il est important de définir un nom de réseau et un mot de passe pour la sécurité votre installation et pourvoir différencier les antennes.

Pour exemple;

- **Nom du réseau** : AMS-1.

- **Mot de passe du réseau** : jusqu'à 10 caractères comprenant des lettres majuscules/minuscules, des chiffres et des caractères spéciaux (**Bien conserver le mot passe choisi**).

- **Pays** : Choisir « Europe » pour ne pas avoir de dysfonctionnement par la suite.

- Cliquez sur le bouton « **Finish** » pour valider la configuration.

5. INSTALLATION VIA UN SMARTPHONE



Attendre que la programmation se termine.

A la fin du procédé, la page va disparaître et l'appareil va redémarrer de lui-même.

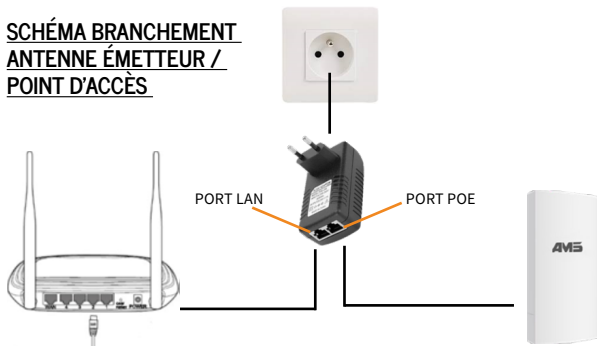
Ne débranchez pas l'alimentation de la première antenne, elle va servir dans la partie suivante

FR

La fonction point d'accès est maintenant configurée.

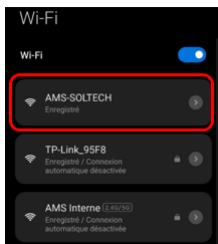
Vous pouvez connecter le second câble réseau entre le port LAN de votre box / routeur et le port LAN du bloc d'alimentation.

SCHÉMA BRANCHEMENT ANTENNE ÉMETTEUR / POINT D'ACCÈS



5. INSTALLATION VIA UN SMARTPHONE

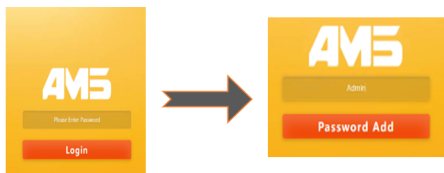
2 RÉCEPTION / MODE PONT - DEUXIÈME ANTENNE



Quelques secondes après avoir mis l'appareil sous tension. Ouvrir la page des réseaux disponibles sur votre appareil mobile et recherchez le signal de l'antenne « **AMS-SOLTECH** ». Connectez l'ordinateur à ce réseau.

Pas de mot de passe nécessaire pour la connexion.

Ouvrir votre navigateur mobile et tapez dans la barre d'adresse URL « **192.168.10.1** » pour afficher l'interface de configuration de l'antenne.



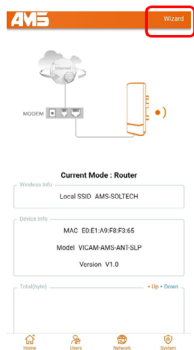
Tapez le mot de passe d'origine unique « **admin** » et cliquez sur le bouton pour accéder à l'interface.

5. INSTALLATION VIA UN SMARTPHONE

1. Sur la page d'accueil de l'interface, cliquez sur l'onglet « **Wizard** » pour ouvrir la page des modes de fonctionnements disponibles.



3. Sur cette page, choisir le mode « **Station**».



2. Sur la page « **Wizard** » des fonctions, choisir le mode « **Bridge**».



5. INSTALLATION VIA UN SMARTPHONE

4. Sur cette page, choisir le mode « **Client Site** ».



< Back Client site Stop Settings

1 ————— 2
Lan Settings Bridge Settings

Lan Settings

IP Address	192.168.10.1
Subnet Mask	255.255.255.0
Gateway	e.g:192.168.10.1
DNS	e.g:202.96.134.133

Next

Pour cette étape, remplacez l'adresse IP d'origine **192.168.10.1** par une valeur supérieure : « **192.168.10.2** » par exemple.

5. **Ne modifier rien d'autre.** Cliquez sur le bouton « **Next** ».

< Back Client site Stop Settings

1 ————— 2
Lan Settings Bridge Settings

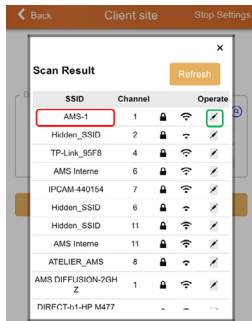
Bridge Settings

STASSID	Max Length : 32 Character
Password	8-32 Characters
Launch Range	20km

Finish

6. Cliquez sur le bouton « **Loue** ». Pour lancer une recherche des réseaux Wi-Fi disponibles.

5. INSTALLATION VIA UN SMARTPHONE



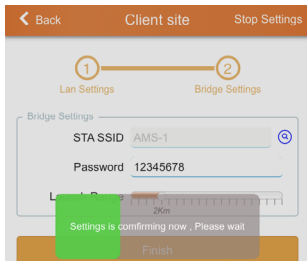
Recherchez dans la liste des réseaux, le signal du point d'accès de l'antenne configuré en partie 1 (AMS-1 dans notre exemple).

7. Cliquez sur l'icône « **Liaison** » pour sélectionner le réseau souhaité.

Tapez le mot de passe du réseau que vous avez déterminé.

Cliquez sur le bouton « **Finish** ». Pour lancer la configuration de l'antenne.

FR

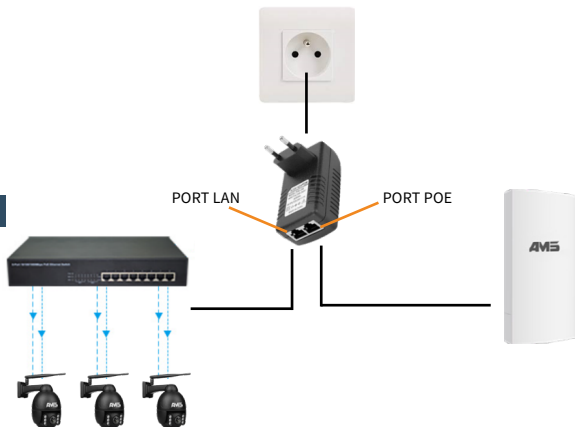


Attendre que la programmation se termine. A la fin du procédé, la page va disparaître et l'antenne va redémarrer d'elle-même.

La fonction réception / mode pont est maintenant configurée et active.

5. INSTALLATION VIA UN SMARTPHONE

Vous pouvez connecter le second câble réseau entre le port LAN de l'installation dont vous souhaitez partager le réseau et le port LAN du bloc d'alimentation.



La communication entre les deux antennes est opérationnelle.

Nous vous recommandons de faire un essai de la communication sur une courte distance, avant de réaliser l'installation définitive.

(Dans notre exemple, nous utilisons une caméra de surveillance préalablement installée et paramétrée pour une utilisation en réseau filaire : Voir le manuel d'installation et utilisation de la caméra)

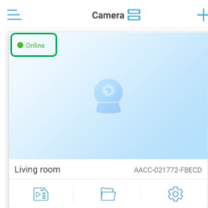
6. CONSEILS TECHNIQUES

- Antenne émettrice (1) / Point d'accès : raccorder sur la box ou sur un réseau internet.
- Antenne réceptrice (2) / Pont : raccorder sur l'équipement ou installation que l'on souhaite mettre en réseau.
- Portée maximum entre les deux antennes : 1 Km sans obstacle direct.

SCHÉMA D'INSTALLATION FONCTIONNEL



Exécutez l'application CamHipro de la caméra de surveillance (dans notre exemple) et assurez vous d'avoir un retour vidéo. Si c'est le cas, l'installation est fonctionnelle et prête pour son montage définitif.



La caméra a le statut « **EN LIGNE** », elle reçoit le réseau internet. Le pont de connexion est opérationnel.

Dans le cas contraire, contrôlez que les antennes soient bien toutes les deux sous tension, les câbles réseaux correctement raccordés et que votre service internet fonctionne.

(Vue tirée de l'application de la caméra de surveillance)

6. CONSEILS TECHNIQUES

NB : Il est possible de rencontrer des difficultés lors du montage du boîtier d'étanchéité du port LAN fournit avec les caméras de surveillance. Couper la languette noire du connecteur dans ce cas.



ANTENNE LONGUE PORTÉE

FR

- Puce Qualcomm
- Stabilité du signal
- Alimentation électrique POE (Power over Ethernet)
- Haute vitesse



7. TYPES D'INSTALLATIONS

En fonction de vos besoins et des contraintes de vos infrastructures. Il y a plusieurs de types d'installations possibles pour votre système de surveillance.

Ci-dessous les différentes possibilités d'installation :

1. Montage standard : 2 antennes / 1 caméra

Permet de fournir du réseau à une caméra dans la portée du pont de connexion.
(Exemple : une caméra installée dans un bâtiment)



FR

2. Montage standard avancé : 2 antennes / plusieurs caméras / 1 switch IP (en option : VICAM-AMS-SW-IP-S)

Permet de fournir du réseau à plusieurs caméras (jusqu'à 4 maxi) dans la portée du pont de connexion.

(Exemple : 3 caméras installées dans un même bâtiment)



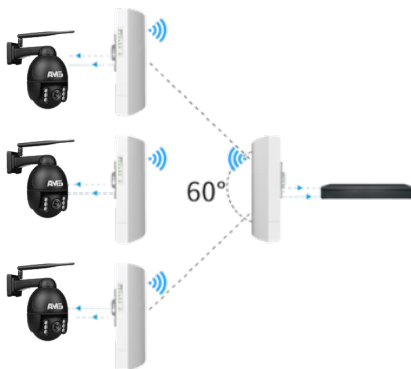
7. TYPES D'INSTALLATIONS

3. Montage multiple conique : 4 antennes / plusieurs caméras

Permet de fournir du réseau avec une antenne émettrice jusqu'à 3 antennes réceptrices dans la portée du pont de connexion et compris dans un cône d'émission de 60°.

(Exemple : plusieurs caméras installées dans différents bâtiments)

Possibilité d'équiper également les antennes réceptrices de switchs IP pour raccorder plusieurs caméras. (6 caméras maxi sur ce type de montage)



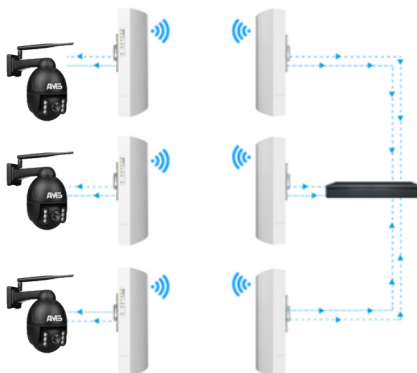
7. TYPES D'INSTALLATIONS

4. Montage parallèle : plusieurs antennes / plusieurs caméras

Permet de fournir du réseau à plusieurs caméra, mais dont les antennes de réception sont hors du cône d'émission de 60° de l'antenne émettrice.

(Exemple : des caméras installées dans différents bâtiments, mais opposées)

Possibilité d'équiper également les antennes réceptrices de switches IP pour raccorder plusieurs caméras. (4 caméras maxi par paire)



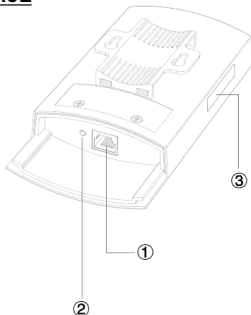
Pour plus de renseignements ou des questions techniques sur des installations spécifiques. Veuillez contacter AMS SOLTECH.

8. MISE EN PLACE DE L'ANTENNE LONGUE PORTÉE

1 INTERFACE



VICAM-AMS-ANT-SLP
(en option)



1. PORT LAN : UTILISÉ POUR L'ALIMENTATION POE ET LA TRANSMISSION DE DONNÉES

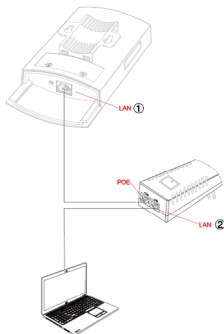
2. RÉINITIALISATION : UTILISÉE POUR RÉTABLIR LES PARAMÈTRES D'USINE

3. INDICATEUR : INDIQUE L'ÉTAT DE L'ÉQUIPEMENT

2 SCHEMA EXPLICATIF

1. LE PORT LAN DE L'APPAREIL EST CONNECTÉ AU PORT D'ALIMENTATION POE

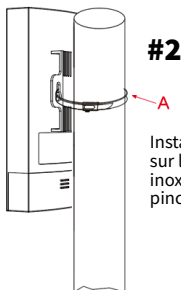
2. UNE FOIS LES RÉGLAGES DU MODE TERMINÉS, CONNECTEZ LE PORT LAN DE L'ADAPTATEUR D'ALIMENTATION POE À INTERNET



8. MISE EN PLACE DE L'ANTENNE LONGUE PORTÉE

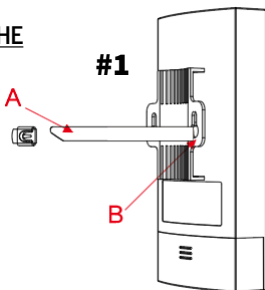
3 INSTALLATION DE L'ATTACHE

Réaliser les attaches A à B et les ajuster à la position appropriée en fonction de l'épaisseur du poteau.



#2

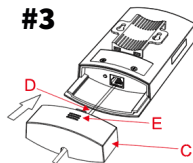
Installer l'équipement principal sur le poteau et fixer les attaches inoxydables A à l'aide d'une pince.



#1

FR

Appuyez sur la boucle E, et retirez le couvercle C de l'équipement principal, puis branchez le fil D dans le port Ethernet, et enfin fixez le couvercle C.

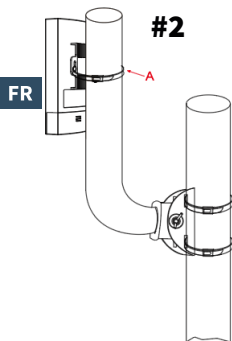
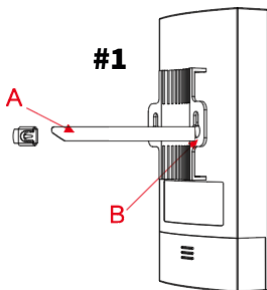


#3

8. MISE EN PLACE DE L'ANTENNE LONGUE PORTÉE

4 INSTALLATION DU SUPPORT

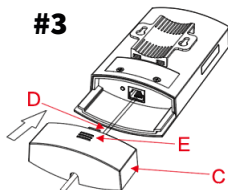
Réaliser les attaches A à B et les ajuster à la position appropriée en fonction de l'épaisseur du poteau.



Installer le support sur le poteau, puis installer l'équipement principal sur le support et fixer les attaches inoxydables A à l'aide d'une pince.

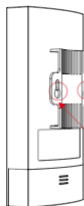
#3

Appuyez sur la boucle E, et retirez le couvercle C de l'équipement principal, puis branchez le fil D dans le port Ethernet, et enfin fixez le couvercle C.



8. MISE EN PLACE DE L'ANTENNE LONGUE PORTÉE

5 MONTAGE MURAL

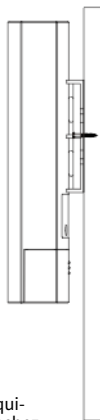


#1

F et G sont des trous de clous

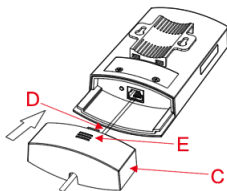
#2

Placer deux clous sur le mur et accrocher le CPE sur les clous correspondants.



#3

Appuyez sur la boucle E, et retirez le couvercle C de l'équipement principal, puis branchez le fil D dans le port Ethernet, et enfin fixez le couvercle C.



FR

9. MENTIONS LÉGALES

Nous vous recommandons de faire installer votre matériel par un professionnel. Le non-respect des instructions ci-dessous peut-être à l'origine de dommages matériels et nuire au fonctionnement de l'appareil. Cela peut également compromettre la sécurité des personnes. Le non-respect de ces instructions ne saurait mettre en cause la responsabilité d'AMS. Les kits vidéo et nos caméras sont des systèmes vidéo destinés à faciliter ou à surveiller votre environnement ou vos manoeuvres d'outils ou de machines-outils.

AMS SOLTECH ne peut être tenu responsable d'une autre utilisation que celle mentionnée ci-dessous. Le fabricant décline toute responsabilité en cas de dommages causés par :

- Des défauts de montage ou de raccordement.
- Des influences mécaniques et des surtensions ayant endommagé le matériel.
- Des modifications apportées à l'appareil sans autorisation explicite de la part du fabricant.
- Une utilisation différente de celle décrite dans la notice.

Jetez les emballages dans les conteneurs de déchets recyclables prévus à cet effet. Lorsque votre appareil sera définitivement hors service, informez-vous auprès du centre de recyclage le plus proche ou auprès de votre revendeur spécialisé sur les prescriptions relatives au retraitement des déchets.



Garantie



Formulaire en
ligne



contact@
ams-soltech.com



SAFETY, COMFORT & EFFICIENCY

AMS SOLTECH - 8 rue des Molettes - ZA du Chevalement - 59286 Roost Warendin - FRANCE
Tel. +33 (0)3.27.94.44.44 - Fax. +33 (0)3.27.94.44.45 - Email: contact@ams-soltech.com - www.ams-soltech.com
V01-022024

